

# MOEDOR DE CAFÉ AUTOMÁTICO IMPX PRO

OPERAÇÃO DE INSTALAÇÃO  
E GUIA DE USO

**Impomac**



LEIA ATENTAMENTE AS INSTRUÇÕES ANTES DE USAR E GUARDE AS INSTRUÇÕES PARA USO POSTERIOR. CERTIFIQUE-SE DE USAR A MÁQUINA ADEQUADAMENTE. EVITE DÃNOS OU PERIGOS.

RESERVAMO-NOS O DIREITO DE ATUALIZAR NOSSOS PRODUTOS SEM AVISO PRÉVIO. EM CASO DE DÚVIDAS, CONSULTE O ESCRITÓRIO DE COMPRAS.

## ÍNDICE

- 03 Informações técnicas
- 03 Precauções
- 04 Descrições e Características
- 05 Instruções de Operação
- 07 Ajuste de Espessura
- 08 Limpeza e Manutenção
- 09 Vista Explodida
- 12 Pós venda e garantia

Manual digital disponível em:  
[www.impomac.com.br/links](http://www.impomac.com.br/links)



# ESPECIFICAÇÕES DO PRODUTO

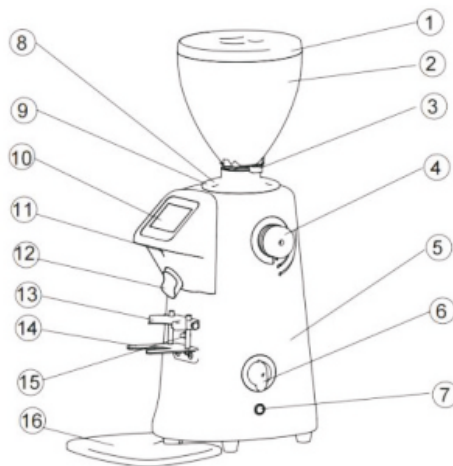
Nome do produto	Moedor de Café Automático IMPX PRO
Dimensões	C415L250A635MM
Peso Bruto/Líquido	18.5/15.5KG
Diâmetro das Rebarbas	74mm (Rebarbas Planas)
Potência Nominal	450w
Tensão/Frequência	220-240V / 50Hz-60Hz
Capacidade do Funil	1.2 Kg

## PRECAUÇÕES

**Os requisitos de segurança do produto são cuidadosamente considerados ao serem projetado e montados. Os termos abaixo são medidas de segurança necessárias. Os usuários devem estar em conformidade com estas especificações para operação normal:**

- 1 Leia atentamente e guarde o manual do produto.
- 2 Sacos plásticos não são brinquedos e podem ser perigosos. Para evitar qualquer risco de sufocamento, mantenha os sacos fora do alcance de bebês e crianças. Remova as películas plásticas e os sacos antes de usar.
- 3 Mantenha a máquina longe de crianças. Se houver crianças perto do produto em uso, por favor, cuide delas.
- 4 A tensão adaptável do produto é 220-240V, 50Hz/60Hz.
- 5 Antes de usar este produto, verifique se a superfície do cabo de alimentação foi danificada e lembre-se de desligar a energia após usar o produto.
- 6 Ao usar este produto, coloque-o sobre a mesa e mantenha-o afastado das bordas.
- 7 Ajuste o disco do moedor enquanto o motor estiver funcionando, caso contrário, o motor será travado e causará erro.
- 8 Não empurre os dedos na unidade de descarga ou no funil antes que a linha de energia seja descarregada.
- 9 Não limpe as rebarbas do moedor de café (roda plana) com água ou outro líquido.
- 10 Não use este produto para outros fins, exceto para grãos de café.
- 11 Período de garantia: 1 ano.

# DESCRIÇÕES E CARACTERÍSTICAS



- ① **Tampa do funil de grãos.**
- ② **Funil de grãos:** Funil de grande capacidade de 1,2kg, é fácil controlar o estado da moagem.
- ③ **Porta do funil de grãos:** Estrutura deslizante de puxar, para fazer os grãos de café pingarem facilmente.
- ④ **Interruptor rotativo:** Ajuste livremente o grau de espessura dos grãos de café como você desejar.
- ⑤ **Corpo:** O corpo inteiro com liga de alumínio torna-o espesso e sólido; cores de pintura de múltiplas escolhas disponíveis tornam a aparência elegante e refinada.
- ⑥ **Interruptor LIGA/DESLIGA.**
- ⑦ **A luz indicadora de energia.**
- ⑧ **Interruptor indutivo:** A máquina não pode operar quando o funil é removido.
- ⑨ **Suporte da lâmina superior:** Metal brilhante, combina com o corpo, torna a máquina bonita.
- ⑩ **Tela de toque:** Pode selecionar livremente os modos de moagem e ajustar o tempo de moagem de acordo. Além disso, pode calcular o total de xícaras.
- ⑪ **Luz indicadora de moagem:** A luz LED acenderá quando a máquina começar a moer.
- ⑫ **Tubo de pó:** Aço inoxidável 304, pode ser removido e limpo.
- ⑬ **Braçadeira:** É flexível e pode ser ajustada.
- ⑭ **Suporte para alça de Espresso.**
- ⑮ **Interruptor de pressão:** Pode controlar a operação da máquina pressionando o interruptor.
- ⑯ **Bandeja:** Livre para desmontar e lavar.

# INSTRUÇÕES DE OPERAÇÃO

- ① Coloque a máquina sobre a mesa plana e mantenha o prato de pó sob o corpo da máquina.



- ② Despeje os grãos de café no funil, cubra a tampa do funil e puxe a porta do funil de grãos.

a. O clipe do funil deve ser combinado com o clipe do suporte superior e girar no sentido horário, conforme a imagem mostra.

**(Dicas: Se o funil for montado de forma errada, a máquina não pode operar.)**

b. Por favor, mantenha grãos de café suficientes no funil para garantir a consistência da moagem.



- ③ Há uma tampa de proteção no funil, ela pode proteger as pessoas de se machucarem quando seus dedos alcançarem o funil.



# INSTRUÇÕES DE OPERAÇÃO

## 4 Conecte a energia e ligue o interruptor.

Há um interruptor LIGA/DESLIGA na lateral do corpo da máquina. Ligue e desligue para controlar a máquina. (Os lados esquerdo e direito são ambos o interruptor LIGA).



## 5 A instrução de operação do painel de controle.

A máquina combina alguns modos juntos: Modo de moagem de uma xícara, modo de moagem personalizado, modo de moagem de duas xícaras, botão de início, botão de mesa, botão de configuração. Os usuários podem ajustar o tempo de moagem clicando no tempo e, em seguida, salvar os dados clicando no botão OK.

## A INSTRUÇÃO DE OPERAÇÃO DA TELA DE TOQUE

	<b>Modo de ligar</b>		Ligue a máquina. A tela acenderá e começará a funcionar.
	<b>Modos de operação</b>		Pressione , o display mostra 1.6s. Pressione , a máquina começa a funcionar no modo de uma xícara e para até que o tempo seja 0.0.
			Pressione , e pressione , a máquina começa a funcionar. Pressione , novamente para parar a máquina.
			Pressione , o display mostra 3.3s. Pressione , a máquina começa a funcionar no modo de duas xícaras e para até que o tempo seja 0.0.

# INSTRUÇÕES DE OPERAÇÃO

## A INSTRUÇÃO DE OPERAÇÃO DA TELA DE TOQUE



### Modo de configurações

- 1. Idioma:** Chinês/Inglês.
- 2. Configuração de tempo:** Clique diretamente para escolher o número.
- 3. Configuração do sistema:** Conte o total de xícaras e redefina os dados. (A senha é 123456).
- 4. Inicialização:** Automático/Manual.

## A INSTRUÇÃO DE OPERAÇÃO DO INTERRUPTOR DE PRESSÃO



Quando a máquina está ligada, os usuários também podem controlá-la pressionando o interruptor. Por favor, consulte a próxima seção para detalhes.

## A INSTRUÇÃO DE OPERAÇÃO DO MODO AUTOMÁTICO/MANUAL

- A Modo Automático:** quando o interruptor de pressão é pressionado, a máquina começa a funcionar e não para, mesmo que a alça seja afastada. Pressione o interruptor novamente e a máquina parará de funcionar.
- B Modo Manual:** quando o interruptor de pressão é pressionado, a máquina começa a funcionar. Ela parará quando a alça for afastada. O que significa que o usuário deve continuar segurando a alça.

## AJUSTE DE ESPESSURA



De acordo com a escala de 1 a 9, gire o disco de moagem levemente para colocá-lo na posição adequada. Gire no sentido horário para torná-lo mais fino e gire no sentido anti-horário para mais grosso.

# LIMPEZA E MANUTENÇÃO

**Antes de limpar o moedor de café, os usuários devem desligar a energia e esperar para esfriar.**

## ① Limpeza do corpo da máquina, funil e bandeja de pó.

- a. Depois que os grãos de café estiverem completamente moídos, gire no sentido anti-horário para remover o funil.
- b. Lave o funil e a bandeja de pó com água limpa e seque-os naturalmente. Use apenas detergente líquido (livre de componentes abrasivos) e esponja macia.

## ② Limpeza do moinho de moagem.

Limpe o produto de acordo com as instruções abaixo se ocorrer bloqueio de pó:

- a. Solte os 3 parafusos de posicionamento com uma chave hexagonal. (O suporte superior é montado junto com a rebarba de peça única).
- b. Gire o disco no sentido anti-horário e retire-o. Não é necessário soltar a rebarba. (Preste muito mais atenção ao interruptor indutivo).
- c. Use uma escova para esfregar as rebarbas de moagem. Nunca use água corrente para limpar as rebarbas.
- d. Não remova o suporte da rebarba, em caso de afetar a precisão da máquina.
- e. A substituição e montagem de novas rebarbas é uma tarefa delicada. Apenas pessoal qualificado tem permissão. Após a limpeza e substituição das tarefas, certifique-se de montar todas as peças e parafusos de segurança, pois eles estão desconectados.

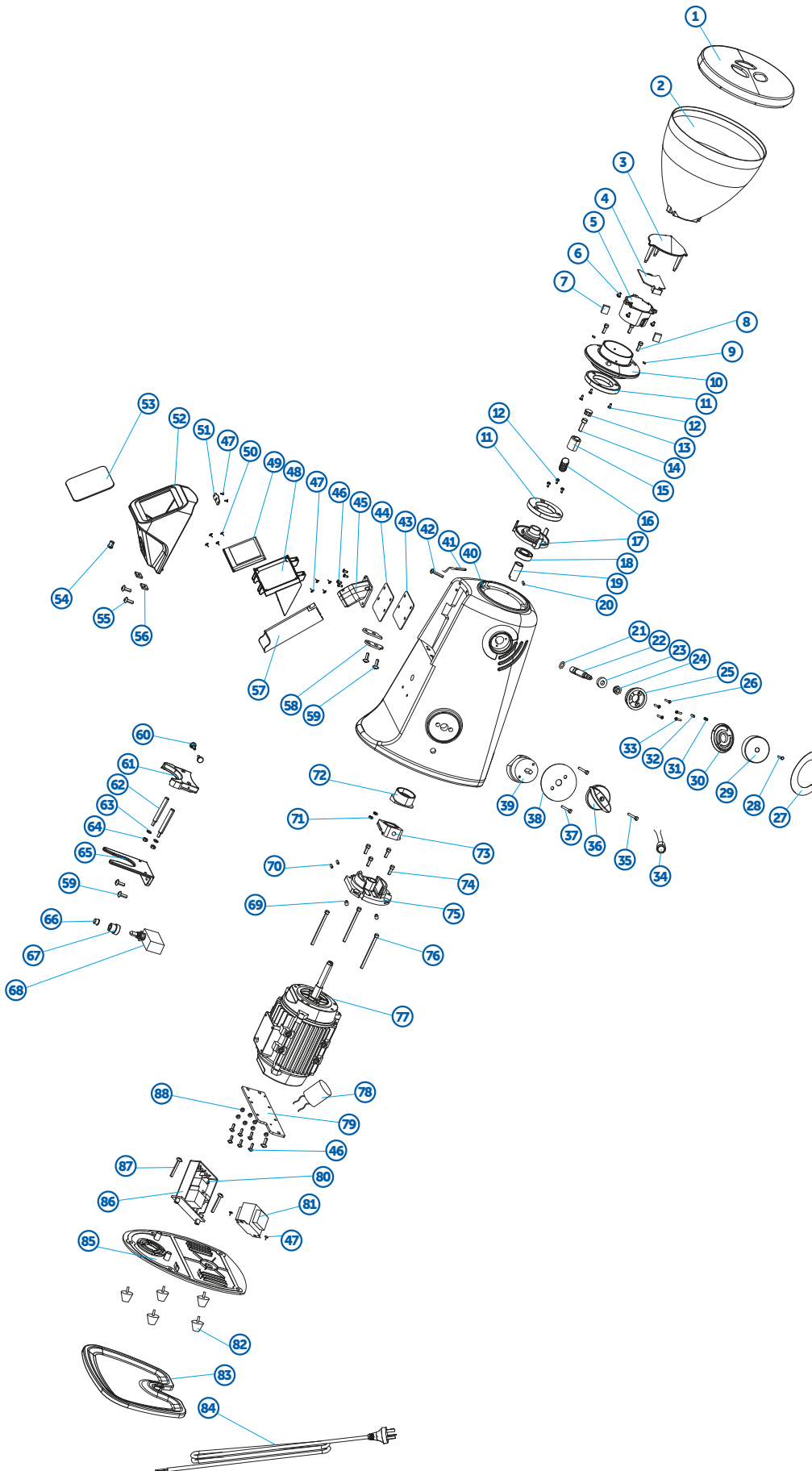
## ③ Limpeza do tubo de pó.

O tubo de pó é destacável, o que facilita a limpeza. Gire o tubo no sentido anti-horário e puxe-o para fora. Limpe o tubo com escovas macias ou com água. Certifique-se de que o tubo esteja seco o suficiente e mantenha a ranhura do tubo alinhada com o eixo central do corpo da máquina, prenda no tubo e gire a placa de moagem no sentido horário. O tubo é montado completamente.



Ranhura  
do tubo

# VISTA EXPLODIDA



# VISTA EXPLODIDA

No.	Nome da Peça	Material & Especificação	Qtd.
1	Tampa do funil	ABS	1
2	Funil	PC	1
3	Tampa de proteção	PC	1
4	Porta do funil	ABS	1
5	Suporte do funil	PC	1
6	Parafuso auto-atarraxante	ST3.0*12	1
7	Ímã	NdFeB	1
8	Parafuso hexagonal	M5*16	1
9	Pino	Aço manganês	1
10	Suporte da rebarba superior	ADC12	1
11	Rebarba/Lâmina	Aço de alta velocidade	1
12	Parafuso Phillips redondo	M4*10	1
13	Tampa	ABS	1
14	Alça esquerda	M6*15	1
15	Tampa da mola	ADC12	1
16	Mola	2*16.5*21 65Mn	1
17	Suporte da rebarba inferior	ADC12	1
18	Rolamento	6003RZ	1
19	Eixo	17*12*35	1
20	Anel de mola	3*16	1
21	Anel O	Borracha	1
22	Botão de ajuste	Cobre	1
23	Rolamento	699Z	1
24	Fixação do rolamento	Cobre	1
25	Disco canelado	Nylon+Fibra de vidro	1
26	Parafuso Phillips plano	M4*12	3
27	Roda dentada	PET	1
28	Parafuso da máquina	M4*12	1
29	Botão rotativo	ADC12	1
30	Anel do botão	Liga de zinco	1
31	Mola	0.5*4*10	1
32	Mola esférica	M4*10	1
33	Parafuso Phillips redondo	M3*8	2
34	Luz indicadora	YJ-G016 220W	1
35	Parafuso da máquina	M3*10	1
36	Botão rotativo	ABS	1
37	Parafuso da máquina	M4*18	2
38	Interruptor do pó	6061	1
39	Alimentação	220-240V LW26-20	1
40	Corpo	ADC12	1
41	Interruptor indutivo	4*18	1
42	Parafuso da máquina	M4*20	1
43	Silicone-A	Silicone	1
44	Silicone-B	Silicone	1

# VISTA EXPLODIDA

No.	Nome da Peça	Material & Especificação	Qtd.
45	Tubo de pó superior	ABS	1
46	Parafuso da máquina	M4*10	11
47	Parafuso auto-atarraxante	ST3*8	8
48	Base da tela de toque	ABS	1
49	Tela LCD	ABS	1
50	Parafuso auto-atarraxante	ST3*6	4
51	Alça de suspensão	Ferro	1
52	Tampa da tela de toque	ABS	1
53	Painel frontal	PMMA	1
54	Luz indicadora LED	-	1
55	Parafuso da máquina	M5*16	2
56	Porca quadrada	17*12*3-M5	2
57	Tubo de pó	sus304	1
58	Tampa do fixador	Ferro	2
59	Parafuso Phillips	M5*12	4
60	Parafuso do suporte	M4*10	2
61	Suporte superior	Liga de zinco	1
62	Pino do suporte	sus304	2
63	Mola	M5	2
64	Porca hexagonal	M5	2
65	Suporte inferior	Liga de zinco	1
66	Frente do extensor do interruptor	Cobre	1
67	Traseira do extensor do interruptor	Cobre	1
68	Interruptor de pressão	V-16-1C25	1
69	Mola esférica	M5*8	2
70	Mola	3*8	2
71	Mola	0.6*5.5*21	2
72	Suporte deslizante superior	ADC12	1
73	Suporte deslizante inferior	ADC12	1
74	Parafuso Phillips redondo	M6*12	4
75	Base deslizante inferior	ADC12	1
76	Parafuso da máquina	M6*80 L8.8	4
77	Motor	220-240V 50/60Hz 450W	1
78	Capacitor	14/16µF 450V	1
79	Placa de fixação do motor	Ferro	1
80	Placa principal	-	1
81	Transformadores	220V/9V/5W	1
82	Pé de borracha	Borracha 29*20	5
83	Bandeja	ABS	1
84	Cabo de alimentação	300/500V 3*1.0	1
85	Base da máquina	ABS	1
86	Parafuso da base principal	M4*8	1
87	Parafuso auto-atarraxante	ST3.5*24	2
88	Arruelas	M4	7

# PÓS-VENDA E GARANTIA

## POR FAVOR, PREENCHA OS ITENS EM DETALHES.

- ① Comece a partir da data de compra sob o uso normal. O produto terá serviço gratuito por 1 ano.
- ② Se o período de serviço gratuito for excedido, a peça de reposição será paga em conformidade.
- ③ Durante o período de garantia, os casos abaixo serão pagos:
  - a Não apresentação do cartão de garantia ou do comprovante de compra (fatura ou recibo).
  - b Reparação após o período de garantia.
  - c A perda ou dano foi causado pela remoção e/ou alteração do fator feito pelo homem.
  - d A perda ou dano foi causado por uso errado, incorreto ou descuidado liderado pelo homem.
  - e Uso doméstico anormal (por exemplo, uso prolongado em más condições) para causar avarias.
  - f A superfície na sujeira é causada pelo uso normal.

CARTÃO DE GARANTIA DO PRODUTO	
Nome:	Endereço
Telefone	Data da Compra
Verificador:	Assinatura do distribuidor

**Impomac**

www.  
**impomac**  
.com.br